



**МИНОБРНАУКИ РОССИИ**  
**федеральное государственное бюджетное образовательное учреждение**  
**высшего образования**  
**«Новосибирский государственный университет экономики и управления «НИНХ»**  
**(ФГБОУ ВО «НГУЭУ», НГУЭУ)**

Кафедра бизнеса в сфере услуг

Рег. № 147-19/02

**МЕТОДИЧЕСКИЕ УКАЗАНИЯ ПО ВЫПОЛНЕНИЮ КУРСОВОЙ РАБОТЫ**

**ТУРИСТСКО-РЕКРЕАЦИОННОЕ ПРОЕКТИРОВАНИЕ**

Направление:  
43.03.02 Туризм

Направленность (профиль):  
Туристический и экскурсионный бизнес

Новосибирск 2019

Методические указания по выполнению курсовой работы разработаны  
Ушаковой Еленой Олеговной – канд. экон. наук, доцентом кафедры бизнеса в сфере услуг  
Севрюковым Иваном Юрьевичем – ст. преподавателем кафедры бизнеса в сфере услуг

Методические указания по выполнению курсовой работы прошли экспертизу УМУ

Утверждено на заседании кафедры бизнеса в сфере услуг  
(протокол от «26» марта 2019 г. № 8)

## СОДЕРЖАНИЕ

РАЗДЕЛ 1. ЦЕЛИ И ЗАДАЧИ ВЫПОЛНЕНИЯ КУРСОВОЙ РАБОТЫ	4
РАЗДЕЛ 2. ИНСТРУКЦИЯ ПО ВЫПОЛНЕНИЮ КУРСОВОЙ РАБОТЫ	4
РАЗДЕЛ 3. ТРЕБОВАНИЯ К СТРУКТУРЕ И СОДЕРЖАНИЮ КУРСОВОЙ РАБОТЫ	9
РАЗДЕЛ 4. ПОКАЗАТЕЛИ, КРИТЕРИИ И ШКАЛА ОЦЕНКИ КУРСОВОЙ РАБОТЫ	10
ПРИЛОЖЕНИЯ	13

## РАЗДЕЛ 1. ЦЕЛИ И ЗАДАЧИ ВЫПОЛНЕНИЯ КУРСОВОЙ РАБОТЫ

Основная цель курсовой работы по дисциплине «Туристско-рекреационное проектирование» – приобрести теоретические и практические знания в области проектирования туристского продукта. Задачи, реализуемые при выполнении курсовой работы:

- исследование туристско-рекреационного потенциала территории;
- обоснование выбора приоритетных видов туризма на определенной территории;
- разработка проекта туристского продукта территории.

Подготовка и защита курсовой работы по дисциплине «Туристско-рекреационное проектирование» являются не только формой проверки знаний студента, но и эффективным средством стимуляции его творческой активности. Поэтому в процессе подготовки и защиты курсовой работы, обучающийся должен продемонстрировать:

- свободное владение основами курса, по которому пишется работа;
- умение понимать специальный текст по дисциплине, владеть терминологией дисциплины;
- умение разбивать текст на смысловые блоки, вычленять основные идеи, следовать в изложении логике;
- достаточное владение основами темы курсовой работы для ответов на вопросы оппонентов;
- умение соотносить между собой идеи;
- умение доказывать выдвигаемые идеи;
- умение формировать и формулировать собственное мнение по вопросам, затронутым в цитируемых источниках;
- умение логично и грамотно излагать целостный текст в письменном виде;
- умение устно изложить в краткой форме основные мысли курсовой работы;
- навык свободной устной речи.

Основные требования к курсовой работе:

- актуальность выбранной темы;
- обзор литературы по рассматриваемой проблеме;
- практическая значимость;
- логическое изложение материала;
- обоснованность выводов.

Работа над курсовой работой включает изучение научных статей, монографий, учебных пособий по теме. Обязательным является изучение законодательной базы, относящейся к теме работы, отражение основных нормативных положений, регулирующих сервисную сферу.

Тема и структура курсовой работы должна в обязательном порядке согласовываться с преподавателем дисциплины.

## РАЗДЕЛ 2. ИНСТРУКЦИЯ ПО ВЫПОЛНЕНИЮ КУРСОВОЙ РАБОТЫ

В качестве объекта исследования могут выступать конкретные туристские организации (турагент или туроператор), либо санаторно-курортный комплекс, либо туристская дестинация. Предмет исследования – теоретические и практические аспекты управления турагентской или туроператорской деятельностью объекта исследования.

Этапы выполнения курсовой работы.

- 1) выбор и согласование темы с преподавателем;
- 2) определение проблемы и цели исследования;
- 3) определение объекта и предмета исследования в рамках курсовой работы;
- 4) подбор литературных источников, которые будут определять содержание

теоретической части;

5) составление плана;

6) написание курсовой работы и представление ее на кафедре.

Определение проблемы и цели исследования является главным этапом написания курсовой работы. От того, насколько грамотно и обоснованно определены проблема и цель исследования, зависит полнота и достоверность полученных в результате исследования выводов и рекомендаций.

При подборе литературных источников следует ориентироваться на список основной и дополнительной литературы, приведенной в рабочей программе дисциплины. Вместе с тем, необходимо самостоятельно подобрать не менее трех литературных источников, где наиболее полно раскрыта теоретическая часть темы курсовой работы. Обязательным требованием является использование данных периодической печати, например, журналов «Курортные ведомости», «Турист», «Турбизнес», «Проблемы современной экономики», «Современный санаторий» и т.д.

План курсовой работы определяется обязательными требованиями к ее структуре. Курсовая работа состоит из введения, трех глав основного содержания, заключения и списка литературы.

Курсовая работа должна быть представлена на кафедру для проверки не менее чем за 20 дней до начала сессии.

Во введении необходимо отразить актуальность темы курсовой работы; цели и задачи курсовой работы; дать характеристику объекта и предмета исследования; указать основные источники сбора информации, информационную и методическую базу исследования.

Первая глава должна содержать теоретические основы изучаемой темы, а именно:

1) исследование теоретических основ понятий темы;

2) постановка (выявление) проблем;

3) анализ степени изученности проблемы.

Вторая глава должна содержать:

1) описание анализируемого объекта исследования;

2) анализ современных методик организации туристской деятельности, характерных для объекта исследования;

3) вопросы стратегического или оперативного управления объекта исследования.

Третья глава должна содержать практические рекомендации, которые студент может предложить для организации или совершенствования туристской деятельности объекта исследования. Необходимо обозначить последовательность предлагаемых мероприятий, их адресность.

Каждая глава курсовой работы оценивается по следующим параметрам: уровень изложения темы, содержательность выводов по разделу, использование литературных источников.

Заключение представляет собой краткое изложение основных результатов и выводов на основании проделанной работы.

Работа над курсовой работой начинается с изучения литературы по теме. При подборе литературных источников следует ориентироваться на список основной и дополнительной литературы, приведенной в рабочей программе дисциплины. Вместе с тем, необходимо самостоятельно подобрать не менее трех литературных источников, где наиболее полно раскрыта теоретическая часть темы курсовой работы.

Целесообразно использовать широкий спектр разнообразных источников: монографии, критические статьи. Следует учесть, что для грамотного освещения проблемы необходимо ознакомиться не только с хрестоматийными трактовками темы, представленными в учебных пособиях, но и с оригинальными, часто дискуссионными ее репрезентациями в трудах ученых.

Обязательным требованием является использование данных периодической печати, например, журналов: «Пять звезд», «Отель», «Турбизнес», «Бизнес трвел» и др.

План курсовой работы определяется обязательными требованиями к ее структуре. Содержание курсовой работы структурируется по разделам (главам) и подразделам (параграфам). Курсовая работа состоит из введения, трех глав основного содержания, заключения и списка литературы.

Курсовая работа оформляется в соответствии с Порядком оформления письменных работ обучающихся.

Объем должен составлять 30-40 страниц машинописного текста. Каждая глава курсовой работы должна содержать не менее двух параграфов.

Текст должен быть выполнен с использованием компьютера и принтера на одной стороне листа белой бумаги. Цвет шрифта должен быть черным, высота букв, цифр и других знаков для основного текста должна составлять 14 пунктов, межстрочный интервал – 1,5, форматирование текста по ширине, абзацный отступ – 1,25. При использовании текстового редактора MicrosoftWord рекомендуется использовать стандартную гарнитуру шрифта TimesNewRoman. Поля страницы: левое – 3 см, правое – 1 см, верхнее – 2 см, нижнее – 2 см.

Опечатки и описки, обнаруженные в процессе подготовки работы, допускается исправлять подчисткой или закрашиванием белой краской и нанесением на том же месте исправленного текста черными чернилами, пастой или тушью – рукописным способом.

Повреждения листов работы, помарки и следы не полностью удаленного прежнего текста не допускаются.

К оформлению оглавления предъявляются следующие требования: введение, заключение, список литературы и приложение не нумеруются.

Нумерация страниц, параграфа, рисунков, таблиц, формул и приложений дается арабскими цифрами без знака №.

Страницы текста письменной работы нумеруются арабскими цифрами, соблюдая сквозную нумерацию по всему тексту работы. Номер страницы проставляется в центре нижней части листа. Отсчет нумерации страниц начинается с титульного листа, при этом номер 1 на титульном листе не печатается. Нумерация работы заканчивается на последнем листе списка литературы, на котором автором работы ставится дата написания курсовой работы и подпись с расшифровкой (фамилия, имя, отчество).

Все линии, буквы и знаки курсовой работы должны быть черными по цвету. Вписывать в текст работы отдельные слова, формулы, условные знаки допускается чернилами, тушью, пастой черного цвета, при этом плотность вписанного текста должна быть приближена к плотности основного.

Каждая глава курсовой работы, а также введение, заключение и список литературы начинаются с новой страницы. Заголовки глав пишутся прописными заглавными буквами без подчеркивания. Перенос слов в наименовании вопросов не допускается. Точка или двоеточие в конце заголовка главы не ставится. В оглавлении и по тексту заголовки разделов и подразделов нумеруются арабскими цифрами. Номер подраздела состоит из номера раздела и подраздела, которые разделяются точкой. Трехуровневое дробление заголовков (на подпараграфы) в курсовой работе не допускается. Каждый заголовок должен состоять только из одного предложения. Расстояние между заголовком курсовой работы и первой строкой последующего текста должно быть равно полуторному интервалу (8-10 мм).

Каждая глава начинается с новой страницы. Это же правило относится ко всем структурным частям работы: введению, заключению, списку литературы, приложению, за исключением параграфов. Если страница параграфа заполнена не более чем на половину, то следующий параграф можно расположить на ней, отступив три пустые строки.

Ссылки на первоисточники оформляются после окончания цитирования в квадратных скобках. Обязательно указывается номер первоисточника в списке литературы курсовой работы и номер страницы (например, [1; с. 28]).

Таблицы следует нумеровать арабскими цифрами сквозной нумерацией. Допускается нумеровать таблицы в пределах раздела. В этом случае номер таблицы состоит из номера раздела и порядкового номера таблицы в пределах раздела, разделенных точкой. Если в

тексте работы одна таблица, то она должна быть обозначена «Таблица 1». Таблица должна иметь наименование, выполненное строчными буквами (кроме первой – заглавной) без точки в конце, который помещается непосредственно над таблицей слева, без абзацного отступа в одну строку с ее номером через тире. На все таблицы в тексте должны быть сделаны ссылки. При ссылке следует писать слово «таблица» с указанием ее номера. Допускается помещать таблицу вдоль длинной стороны листа (альбомный вариант). Таблица вместе с названием должна быть отделена сверху и снизу от основного текста одной пустой строкой.

*Пример оформления таблицы*

Таблица 1.1 – Этапы построения организационной структуры

Этапы	Назначения
Определение характера выполняемой работы	- определение той работы, которая должна осуществляться и способов координации взаимодействия; - какие решения будут приниматься и категории менеджеров их принимающие; - роль менеджеров, их взаимосвязь для достижения целей работы
Распределение работы между отдельными позициями менеджмента	- формализация функциональных обязанностей, связей, нормирование управленческой деятельности
Классификация элементов управления, построение логических групп	- элементы организационной структуры группируются согласно выполненной работы и на основе управленческих связей

Иллюстрации (чертежи, графики, схемы, блок-схемы, диаграммы, рисунки) объединяются одним названием «рисунок». Располагать иллюстрации следует непосредственно после текста, в котором он упоминается впервые, или на следующей странице. Иллюстрации следует нумеровать арабскими цифрами сквозной нумерацией. Допускается нумеровать иллюстрации в пределах раздела. В этом случае номер иллюстрации состоит из номера раздела и порядкового номера иллюстрации в пределах раздела, разделенных точкой. Если в тексте работы один рисунок, то он должен быть обозначен «Рисунок 1». Иллюстрации при необходимости могут иметь наименование, которое размещается непосредственно под иллюстрацией без точки в конце и не переносится на другую страницу. Слово «Рисунок», его номер и наименование располагают посередине строки.

### Пример оформления рисунка

Линейная организационная структура управления представлена на рисунке 1.1.

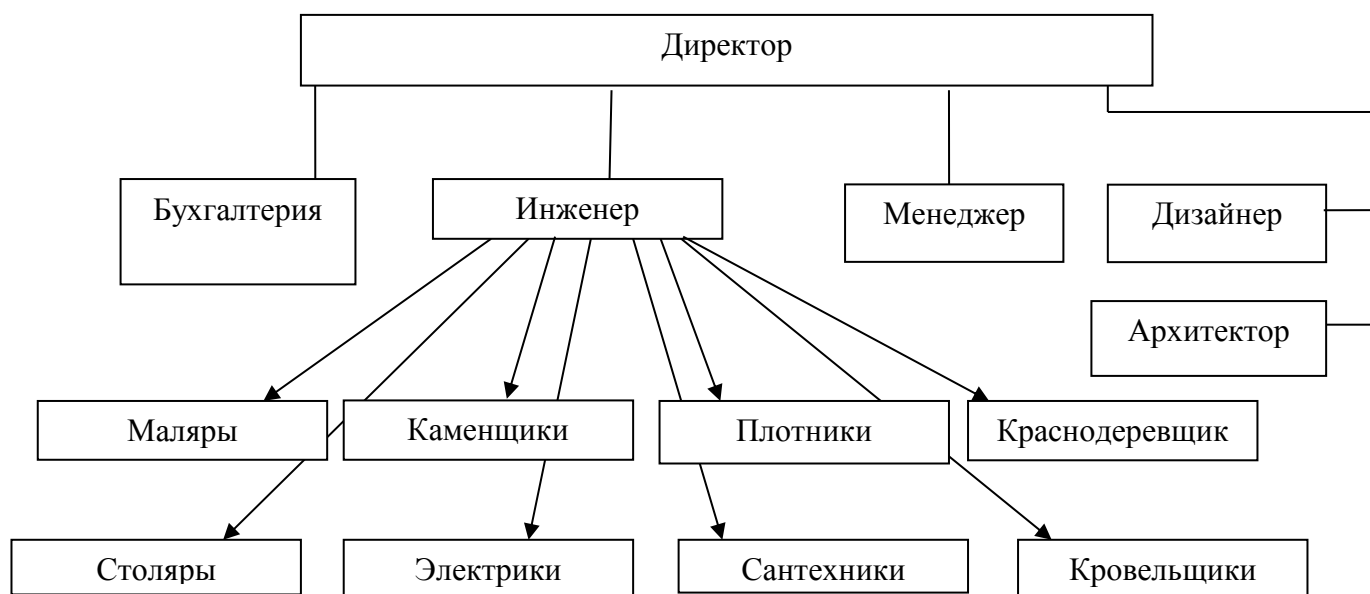


Рисунок 1.1 – Линейная организационная структура управления

Текст работы должен быть тщательно выверен обучающимся. Он несет полную ответственность за опечатки и ошибки.

Текст курсовой работы должен соответствовать нормам русского литературного языка. При этом следует придерживаться научного стиля, безличных выражений, избегать употребления просторечных слов.

В тексте работы не должно быть никаких сокращений, кроме общепринятых, например, т.п., и др., см., млн. руб. и т.д. Если в текст вводится аббревиатура, то после первого упоминания она обязательно должна быть расшифрована. Не рекомендуется использовать аббревиатуры в названиях глав и заголовках.

В тексте курсовой работы могут использоваться следующие виды ссылок:

- ссылки на структурные элементы и фрагменты работы (рисунки, таблицы, формулы, приложения и т. п.);
- библиографические ссылки на источники (документы, литературу).

При ссылках на структурные элементы, иллюстрации и фрагменты текста курсовой работы необходимо указывать их названия и порядковые номера. Если в тексте приводится только одна иллюстрация, таблица, рисунок, то в ссылке номер не указывается. По месту расположения различают библиографические ссылки: внутритекстовые, помещенные в тексте и заключенные в круглые скобки; подстрочные, вынесенные из текста вниз полосы (в сноску); затекстовые, вынесенные за текст или его части (в выноску).

При оформлении работы рекомендуется использовать затекстовые ссылки. Ссылки могут быть на издание в целом, на определенный фрагмент текста, на ряд источников. Ссылки на издание в целом приводятся в виде порядкового номера этого издания в списке литературы, который указывается в квадратных скобках без точки, например: [5].

Ссылки на определенный фрагмент текста отличаются от предыдущих обязательным указанием страниц цитируемого документа. Их следует приводить в скобках в виде порядкового номера документа списка литературы с отделенным от него запятой порядковым номером страницы: [13, с. 201 - 202]. Ссылки одновременно на несколько источников объединяют в одну комплексную библиографическую ссылку: «Ряд авторов [12, 23, 43]...».

Формулы, содержащиеся в курсовой работе, располагают на отдельных строках, выравнивают по центру и нумеруют сквозной нумерацией арабскими цифрами, которые



записывают на уровне формулы справа в круглых скобках. Непосредственно под формулой приводится расшифровка символов и числовых коэффициентов, если они не были пояснены в тексте. В этом случае сразу после формулы (до ее номера) ставится запятая, а первая строка расшифровки (выравнивание по левому краю) начинается словом «где» без двоеточия после него.

Список литературы должен быть составлен в алфавитном порядке в конце работы. Его оформление должно соответствовать принятому ГОСТу. С правилами библиографической записи и описания электронных ресурсов можно ознакомиться на сайте <http://infoereg.ru>.

Список используемых источников и литературы должен быть изложен в следующей последовательности: во-первых, нормативные акты по мере юридической силы и территории правового воздействия; во-вторых, научная литература (монографии, журнальные статьи, учебные пособия, научные журналы и т.д.).

Приложения оформляются в конце работы после библиографического списка. В тексте работы на все приложения должны быть ссылки. Приложения располагаются в том порядке, в каком появляются ссылки в тексте. Каждое приложение следует начинать с новой страницы. После слова «Приложение» следует нумерация, указывающая на его последовательность. Приложение должно иметь заголовок. Если в работе одно приложение, оно не нумеруется. Нумерация страниц приложений продолжает нумерацию страниц основного текста курсовой работы (проекта).

Курсовая работа должна быть представлена на кафедре для проверки не менее чем за 10 дней до начала сессии.

### РАЗДЕЛ 3. ТРЕБОВАНИЯ К СТРУКТУРЕ И СОДЕРЖАНИЮ КУРСОВОЙ РАБОТЫ

Структурными элементами письменной работы являются:

- титульный лист (Приложение Б);
- заявление о самостоятельном характере выполненной работы (Приложение Г);
- задание на курсовую работу (Приложение В);
- оглавление;
- введение;
- основная часть, состоящая из разделов (глав) и подразделов (параграфов);
- заключение;
- список использованных источников;
- приложения (при необходимости).

Титульный лист является первой страницей работы и заполняется в соответствии с определенными правилами. Он должен содержать наименование вышестоящей организации, наименование высшего учебного заведения, института, кафедры, вид работы (курсовая работа), шифр и наименование специальности (направления), наименование профиля, название темы работы (без кавычек), сведения об исполнителе и научном руководителе, а также город и год выполнения (без слова «год»).

План курсовой работы определяется обязательными требованиями к ее структуре. Курсовая работа состоит из введения, двух глав основного содержания, заключения и списка литературы.

Объем должен составлять 30-40 страниц машинописного текста. Каждая глава курсовой работы должна содержать не менее двух параграфов.

Курсовая работа должна быть представлена на кафедре для проверки не менее чем за 10 дней до начала сессии.

Во **введении** необходимо отразить актуальность темы курсовой работы; цели и задачи курсовой работы; дать характеристику объекта и предмета исследования; указать основные источники сбора информации, информационную и методическую базу исследования.

Основная часть представляет собственно содержание работы, разбитое на примерно равные по объему главы или параграфы. Курсовая работа отличается от конспекта тем, что текст первоисточников в курсовой работе должен быть не только осмыслен и представлен, но и аналитически переработан в соответствии с основной идеей (идеями), автором которой является сам студент. В связи с тем, что курсовая работа – самостоятельное изложение материала, цитаты могут занимать в нем не более 10-15 % текста. На все цитаты должны быть оформлены сноски.

**Первая глава** должна содержать теоретические основы изучаемой темы, а именно:

- 1) исследование теоретических основ понятий темы;
- 2) постановка (выявление) проблем;
- 3) анализ степени изученности проблемы.

**Вторая глава** должна содержать:

- 1) описание анализируемого объекта исследования;
- 2) анализ существующей проблемы в деятельности объекта исследования с точки зрения выбранной темы;

**Третья глава** должна содержать практические рекомендации, которые студент может предложить для организации или совершенствования деятельности объекта исследования. Необходимо обозначить последовательность предлагаемых мероприятий, их адресность.

Каждая глава курсовой работы оценивается по следующим параметрам: уровень изложения темы, содержательность выводов по разделу, использование литературных источников.

**В заключении** должно быть представлено обобщение основных вопросов, которые были рассмотрены в курсовой работе. Вывод должен соответствовать заявленной цели курсовой работы.

Объем заключения – до 2-х страниц текста.

Список использованных источников включает в себя сведения об источниках, использованных при создании курсовой работы. Литература не старше 5 лет.

Список используемых источников и литературы должен быть изложен в следующей последовательности: во-первых, нормативные акты по мере юридической силы и территории правового воздействия; во-вторых, научная литература (монографии, журнальные статьи, учебные пособия, научные журналы и т.д.) в алфавитном порядке авторов.

**В Приложения** рекомендуется включать материалы, связанные с выполненной курсовой или выпускной квалификационной работой, которые по каким-либо причинам не могут быть включены в основную часть. К ним, в частности, относятся:

- таблицы вспомогательных цифровых данных;
- справочные данные;
- документы организации;
- крупные схемы, напечатанные на листах формата А3;
- и другие.

Готовый текст курсовой работы представляется в прошитом виде.

Тематика курсовых работ представляет собой перечень укрупненных специальных вопросов, изучаемых в данной дисциплине (Приложение А). Тему курсовой работы студент выбирает самостоятельно. Вместе с тем, студент может выбрать тему курсовой работы, которой нет в предлагаемом списке, но обязательно согласовать ее с руководителем работы.

При выборе темы курсовой работы студенту необходимо учитывать возможность получения исходной информации, характеризующей деятельность объекта исследования.

#### РАЗДЕЛ 4. ПОКАЗАТЕЛИ, КРИТЕРИИ И ШКАЛА ОЦЕНКИ КУРСОВОЙ РАБОТЫ

Работа над курсовой обязательно завершается его защитой, которая состоит в кратком изложении основных положений и выводов, ответов на вопросы аудитории и преподавателя. Процедура защиты начинается с выступления студента, автора контрольной работы. Для

сообщения содержания работы ему предоставляется 5 – 7 минут. За это время студент должен обосновать актуальность темы, охарактеризовать степень проработанности вопросов, доложить о сделанных выводах, разработанных решениях, предложенных рекомендациях.

Сопровождение защиты курсовой работы на темы, связанные с проблемами культуры, медиапрезентацией является не только желательным, но и необходимым, поскольку она не просто облегчает восприятие доклада, но и является важным содержательным компонентом работы.

Вне зависимости от типа письменной работы научные руководители руководствуются следующими критериями оценки:

- 1) степень самостоятельности выполнения письменной работы;
- 2) качество содержания работы (достижение сформулированной цели и решение задач исследования, полнота раскрытия темы, системность подхода, отражение знаний литературы и различных точек зрения по теме, нормативно-правовых актов, аргументированное обоснование выводов и предложений);
- 3) соблюдение графика выполнения курсовой работы;
- 4) соответствие содержания выбранной теме;
- 5) соответствие содержания глав и параграфов их названию;
- 6) наличие выводов по параграфам и главам;
- 7) логика, грамотность и стиль изложения;
- 8) внешний вид работы и ее оформление, аккуратность;
- 9) соблюдение заданного объема работы;
- 10) наличие хорошо структурированного плана, раскрывающего содержание темы курсовой работы;
- 11) наличие сносок и правильность цитирования;
- 12) качество оформления рисунков, схем, таблиц;
- 13) правильность оформления списка использованной литературы;
- 14) достаточность и новизна изученной литературы;
- 15) ответы на вопросы при публичной защите работы.

Студентам, не защитившим курсовую работу по уважительной причине (документально подтвержденной), заведующим кафедрой может быть установлен другой срок защиты.

Курсовая работа, не отвечающая данным критериям, не допускается до защиты!

### **Критерии и шкала оценивания курсовой работы**

Оценка **«отлично»** ставится, если выполнены все требования к написанию и защите курсовой работы: обозначена проблема и обоснована её актуальность, сделан краткий анализ различных точек зрения на рассматриваемую проблему и логично изложена собственная позиция, сформулированы выводы, тема раскрыта полностью, выдержан объём, соблюдены требования к внешнему оформлению, даны правильные ответы на дополнительные вопросы.

Оценка **«хорошо»** ставится, если основные требования к курсовой работе и его защите выполнены, но при этом допущены недочёты. В частности, имеются неточности в изложении материала; отсутствует логическая последовательность в суждениях; не выдержан объём; имеются упущения в оформлении; на дополнительные вопросы при защите даны неполные ответы.

Оценка **«удовлетворительно»** ставится, если имеются существенные отступления от требований к написанию курсовой работы. В частности: тема освещена лишь частично; допущены фактические ошибки в содержании или при ответе на дополнительные вопросы; во время защиты отсутствует вывод.

Оценка **«неудовлетворительно»** ставится, если тема курсовой работы не раскрыта, обнаруживается существенное непонимание проблемы; студент допускает грубые фактические ошибки при ответах на поставленные вопросы или вовсе не отвечает на них;

работа оформлена неправильно.

Обучающийся, получивший неудовлетворительную оценку, должен доработать курсовую работу. В этом случае смена темы не допускается.

**Примерная тематика курсовых работ**

1. Оценка рекреационных потребностей населения в различных видах кратковременного и длительного отдыха.
2. Архитектурно-планировочная организация курортно-рекреационного района.
3. Особенности проектирования курортно-рекреационных районов в различных природных условиях.
4. Проектирование городских парков как основных полифункциональных комплексов кратковременного отдыха.
5. Проектирование рекреационных услуг и циклов рекреационных занятий.
6. Проектирование лечебных и лечебно-оздоровительных услуг и циклов занятий в санаторно-курортной практике.
7. Проектирование циклов занятий в различных видах горного туризма (горного, спелео, горнолыжного, альпинизма).
8. Проектирование циклов занятий в экологическом туризме.
9. Проектирование циклов занятий в научно-экспедиционном туризме.
10. Проектирование циклов занятий в различных видах сельского туризма.
11. Проектирование экскурсионных программ в различных видах культурного туризма.
12. Методика организации и проектирование туров.
13. Проектирование лечебно-оздоровительных туров.
14. Проектирование летних спортивных туров.
15. Проектирование горнолыжных туров.
16. Проектирование дайв-туров.
17. Проектирование приключенческих туров.
18. Проектирование водных спортивных туров (рафтинг, континентальный яхтинг).
19. Проектирование водных любительских семейных туров.
20. Проектирование охотничьих туров.
21. Проектирование рыболовных туров.
22. Проектирование туров с национальным экстримом.
23. Проектирование экологических туров.
24. Проектирование туров сельского туризма.
25. Проектирование хобби-туров (винных и кулинарных).
26. Проектирование хобби-туров (минералогических, зоологических, ботанических).
27. Проектирование культурно-познавательных туров.
28. Проектирование религиозных туров.
29. Проектирование этнографических туров.
30. Проектирование спортивно-зрелищных туров.
31. Проектирование фестивальных туров.
32. Проектирование научно-образовательных туров.



**МИНОБРНАУКИ РОССИИ**  
**федеральное государственное бюджетное образовательное учреждение**  
**высшего образования**  
**«Новосибирский государственный университет экономики и управления «НИНХ»**  
**(ФГБОУ ВО «НГУЭУ», НГУЭУ)**

Кафедра [наименование кафедры]

**КУРСОВАЯ РАБОТА**

[Наименование темы]

Дисциплина: [Наименование дисциплины]

Ф.И.О студента: [Фамилия Имя Отчество]

Направление:

Направленность (профиль):

Номер группы:

Номер зачетной книжки:

Проверил: [Фамилия Имя Отчество, ученая степень, должность]

Новосибирск [год]





**МИНОБНАУКИ РОССИИ**

**федеральное государственное бюджетное образовательное учреждение  
высшего образования**

**«Новосибирский государственный университет экономики и управления «НИНХ»  
(ФГБОУ ВО «НГУЭУ», НГУЭУ)**

Кафедра [наименование кафедры]

**ЗАЯВЛЕНИЕ**

**о самостоятельном характере выполненной работы**

Я, [Фамилия Имя Отчество], студент(ка) группы [номер группы], направления подготовки [код и наименование направления] направленности (профиля) [наименование направленности (профиля)], заявляю, что в моей курсовой работе, выполненной на тему «[Введите тему работы]» не содержится элементов плагиата.

Все заимствования из печатных и электронных источников, а также из защищенных ранее письменных работ, кандидатских и докторских диссертаций имеют соответствующие ссылки.

« \_\_\_\_ » \_\_\_\_\_ 20\_\_ г.

\_\_\_\_\_ [И.О. Фамилия]  
подпись

Результаты проверки в системе «Антиплагиат»

Доля авторского текста (оригинальности) в результате автоматизированной проверки составила [введите процент оригинальности] %.

Руководитель курсовой работы [ученая степень, должность, Фамилия Имя Отчество]

« \_\_\_\_ » \_\_\_\_\_ 20\_\_ г.

\_\_\_\_\_ подпись





**МИНОБРНАУКИ РОССИИ**  
**федеральное государственное бюджетное образовательное учреждение**  
**высшего образования**  
**«Новосибирский государственный университет экономики и управления «НИНХ»**  
**(ФГБОУ ВО «НГУЭУ», НГУЭУ)**

Кафедра [наименование кафедры]

**РЕЦЕНЗИЯ**  
**на курсовую работу**

Тема: [Введите тему работы]

ФИО студента: [Фамилия Имя Отчество]

Группа: [номер группы]

№ п/п	Критерии оценки	Оценочные баллы	Баллы по результатам работы
1	Степень самостоятельности выполнения письменной работы, наличие сносок и правильность цитирования	10	
2	Качество содержания работы (достижение сформулированной цели и решение задач исследования, полнота раскрытия темы, системность подхода, отражение знаний литературы и различных точек зрения по теме, нормативно-правовых актов, аргументированное обоснование выводов и предложений)	10	
3	Соблюдение графика выполнения курсовой работы	10	
4	Соответствие содержания выбранной теме и соответствие содержания глав, параграфов их названию	10	
5	Наличие выводов по главам	10	
6	Логика, грамотность и стиль изложения	10	
7	Внешний вид работы и ее оформление, аккуратность; качество оформления рисунков, схем, таблиц	10	
8	Наличие хорошо структурированного плана, раскрывающего содержание темы курсовой работы	10	
9	Достаточность и новизна изученной литературы и правильность оформления списка использованной литературы	10	
10	Ответы на вопросы при публичной защите работы	10	
<b>Итого</b>		<b>100</b>	

Шкала итоговой оценки:

Неудовлетворительно	Удовлетворительно	Хорошо	Отлично
0-40	41-60	61-80	81-100

Оценочное заключение: \_\_\_\_\_  
неудовлетворительно/удовлетворительно/хорошо/отлично

Руководитель «\_\_\_» \_\_\_\_\_ 20\_\_ г. \_\_\_\_\_ [И.О. Фамилия]