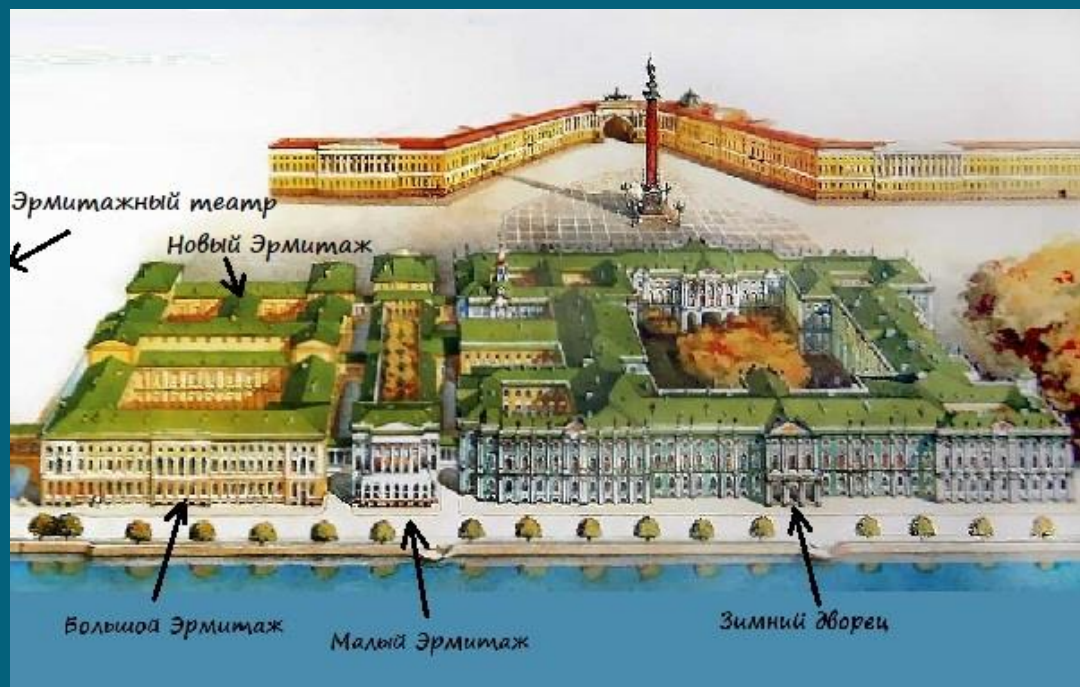




Эрмитаж - 170 лет со дня открытия музея

1764 год. Именно этот год принято считать годом основания Эрмитажа. Первоначально музей представлял собой флигель Дворца, где была частная коллекция картин Екатерины II. Все началось с Зимнего Дворца, а позже, когда картин становилось все больше и больше к нему пристроили еще одну часть, которую назвали Эрмитаж. До середины XIX века данный музей могли посещать только избранные, а с 1852 года он стал открыт для всех желающих и получил уже официальное название «Императорский Эрмитаж».



Висячий сад Малого Эрмитажа

Малый Эрмитаж начался с Висячего сада. Сначала это было двухэтажное строение, на первом этаже которого расположился дровяной склад, а на втором были высажены растения, сад Эрмитажа подогревали снизу. Между ним и манежем находился специальный этаж с шанцами — короткими столбиками, между которыми проходили каналы. По ним вверх поднимался нагретый воздух. Благодаря этому в саду всегда было теплее.



Старый (Большой) Эрмитаж

Отдельный экспонат Старого Эрмитажа – лестница, соединяющая первый и второй этаж. Она сделана в XIX веке из белого и розового мрамора, и установлена на месте Овального зала, от которого к настоящему времени остался только плафон с богиней Минервой.



Новый Эрмитаж

Здание Нового Эрмитажа – это первое здание в России, которое построили специально для публичного художественного музея. Самое впечатляющее – это атланты, поддерживающие портик над главным входом.



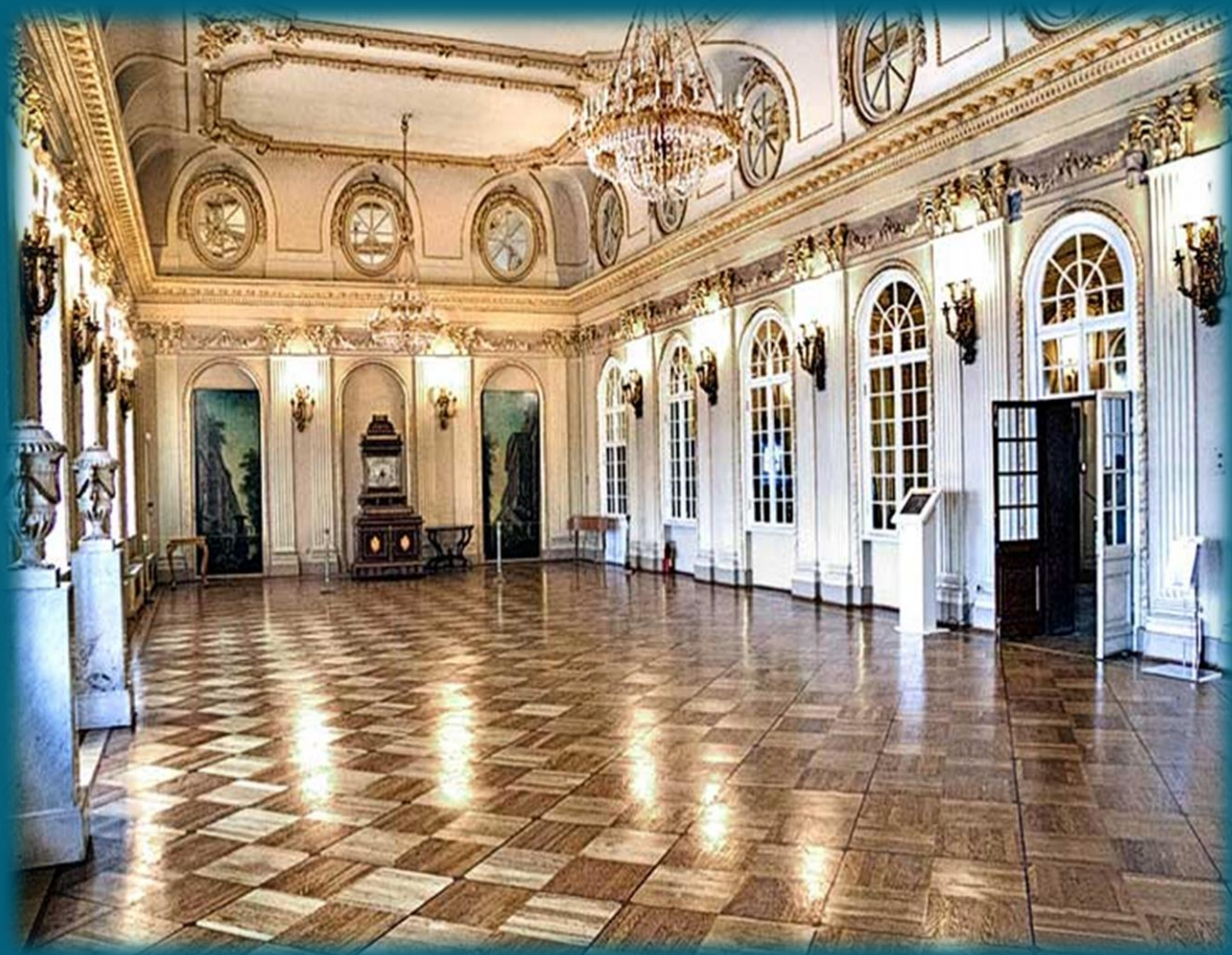
Эрмитажный театр

Театр строился как придворный. Здесь играли спектакли для членов семьи, друзей и близких гостей, поэтому размеры зала небольшие. Однако это не мешает ему выглядеть празднично и величественно. Амфитеатр представляет собой полукруг, обрамленный несколькими колоннами. Стены зала отделаны мрамором и украшены фигурами Аполлона. Акустика в зале превосходная. Хорошая видимость сцены открывается практически с любого места.



Дворец Меншикова

Дворец построен для приближенного императора Петра I, первого губернатора Санкт-Петербурга Александра Даниловича Меншикова. Дворец является первым каменным зданием Санкт-Петербурга.

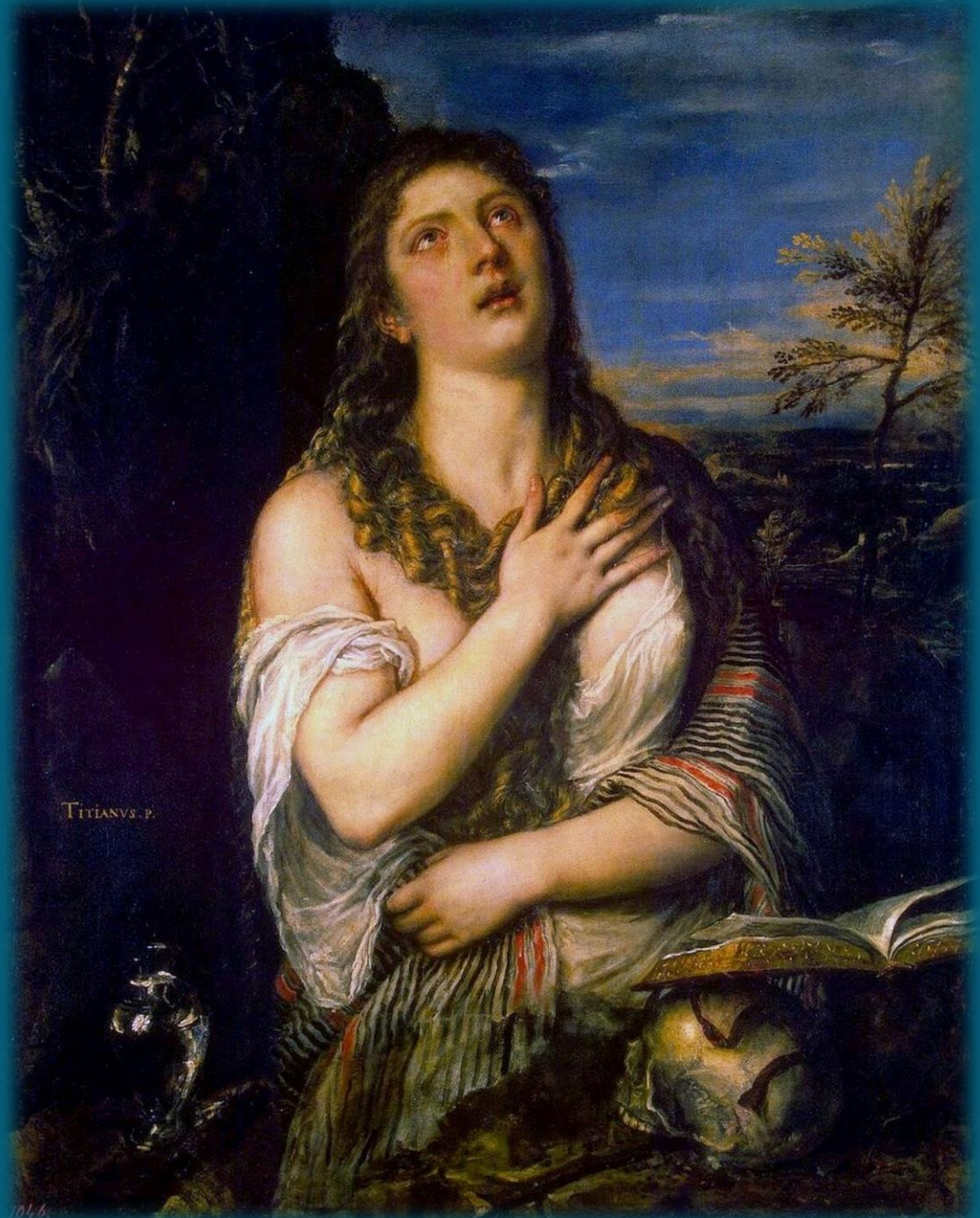


Важнейшую роль для Эрмитажа сыграла покупка Екатериной в Париже коллекции живописи барона Кроза в 1772 году. Это собрание во многом предопределило «лицо» картинной галереи. Преобладали картины итальянских, французских, фламандских и голландских мастеров XVI–XVIII веков. В их числе — «Святое Семейство» Рафаэля, «Юдифь» Джорджоне, «Даная» Тициана, картины Рембрандта, произведения Рубенса.



«Кающаяся Мария Магдалина» Тициан, около 1565

Для этой картины художнику позировала Джулия Фестина. Когда картина была готова, она была показана герцогу Гонзага, которому она так понравилась, что он заказал копию. После этого Тициан сделал ещё несколько копий, меняя наклон головы и положение рук женщины, а также пейзажный фон картины. Согласно преданию, именно эту картину держал в своих руках умирающий Тициан.



«Юдифь» Джорджоне, около 1504–1506 г.

На холсте мы видим прелестную молодую женщину, которая одной рукой непринужденно держит грозный меч, другой придерживает свой хитон. По легенде, благочестивая вдова втирается в доверие к военачальнику Навуходоносора Олофрену, который с огромным войском взял в осаду ее родной город. При первом удобном случае вдова обезглавливает предводителя врагов, спасая этим свой народ.



«Мадонна с безбородым Иосифом» Рафаэль, 1506 г.

Александр Сергеевич Пушкин написал элегию «Возрождение», вдохновленный этой картиной выставленной в Эрмитаже после реставрации.

Возрождение А.С. Пушкин

Художник-варвар кистью сонной
Картину гения чернит
И свой рисунок беззаконный
Над ней бессмысленно чертит.
Но краски чуждые, с годами,
Спадают ветхой чешуей;
Созданье гения пред нами
Выходит с прежней красотой.
Так исчезают заблужденья
С измученной души моей,
И возникают в ней виденья
Первоначальных, чистых дней.



Интересные факты



Эрмитаж на Амстеле (Амстердам) – это очень необычный и своеобразный музей. Во-первых, это филиал знаменитого Эрмитажа в Санкт-Петербурге. Во-вторых, все экспозиции в нем – сменные, и нет постоянной. В-третьих, у него нет и не может быть собственной коллекции, т.к. на выставках представлены экспонаты из запасников Санкт-Петербургского Эрмитажа.

Здание бывшего юнкерского училища в Казанском Кремле, где находится Центр «Эрмитаж-Казань».

Представительство Государственного Эрмитажа на территории Сибирского федерального округа находится в здании общества «Саламандра» города Омска



Коты Эрмитажа – это самая настоящая городская легенда. На сегодняшний день на территории музея проживает около 70 животных, которые даже имеют документы (свои паспорта и ветеринарные карточки). Они числятся в Эрмитаже официально, как специалисты по борьбе с крысами.



Интересные факты

В Эрмитаже насчитывается около 3 миллионов экспонатов. Для того, чтобы обойти их все нужно пройти порядка 24 километров. Если задерживаться у каждого экспоната хотя бы по 1 минуте, то при ежедневном посещении музея по 8, а то и 10 часов вам понадобится около 11 лет для того, чтобы посмотреть все.



Скульптуры на крыше Эрмитажа были расположены там архитекторами, чтобы скрыть печные трубы. Всего их там целых 176.

Часы «Павлин» Дж. Кокс, Ф. Юри, 1770-е г.

Часовой автомат работы мастерской английского механика Джеймса Кокса и мастера Фридриха Юри, который постоянно экспонируется в Павильонном зале Малого Эрмитажа. Часы изготовлены в Великобритании, в Лондоне. Материал: бронза, серебро, стразы, золочение. Уникальность этих часов заключается в том, что они до сих пор находятся в рабочем состоянии (часы работают, а сам Павлин заводится каждую среду в 19:00), и это единственный во всем мире крупный автомат XVIII века, дошедший до нашего времени без изменений.



Эрмитаж в годы Великой Отечественной войны

Как только работникам музея стало известно о начале Великой Отечественной войны – началась эвакуация ценностей на Урал. Более 1,2 миллиона экспонатов были вывезены в Свердловск, ныне – Екатеринбург. Подвалы Эрмитажа стали бомбоубежищами, но сотрудники не переставали заниматься научной деятельностью, и иногда даже вели лекции по искусствоведению.

1941

Эвакуация Эрмитажа

Работа по упаковке вещей велась круглосуточно.

Директором филиала Государственного Эрмитажа в Свердловске был назначен профессор Владимир Францевич Левинсон-Лессинг.

1

22 июня - перенос 40 картин под своды Особой кладовой

2

6 суток - на подготовку 500 тысяч единиц хранения (вся экспозиция) первого эшелона

3

30 июня 1941 года литературный эшелон (22 вагона) отправился в Свердловск

4

422 ящика с 700 тысячами единиц хранения отправили во втором эшелоне (23 вагона)

За всю историю Эрмитажа, его сокровища вывозились из музея только три раза: в 1812 году, в 1917 году и в июле 1941 года.



Восстанавливать музейные залы начали еще до окончания войны, а сразу после ее завершения — возвращать экспонаты. Благодаря подвигу работников Эрмитажа в годы войны не было утрачено ни одной ценности, но некоторым потребовалась реставрация.



Вскоре музей вновь открыл двери для посетителей.
После войны коллекция Эрмитажа пополнилась трофеями из музеев Берлина.
В 1958 году ценности были возвращены в столицу Германии.



Современный период в истории Эрмитажа

На рубеже XX и XXI века был учрежден Международный фонд друзей Эрмитажа. В 2002 году в экспозиции появилась одна из версий картины Малевича «Черный квадрат», а 4 года спустя запустился проект, направленный на приобретение современного искусства.

